

NOTA DE PREMSA

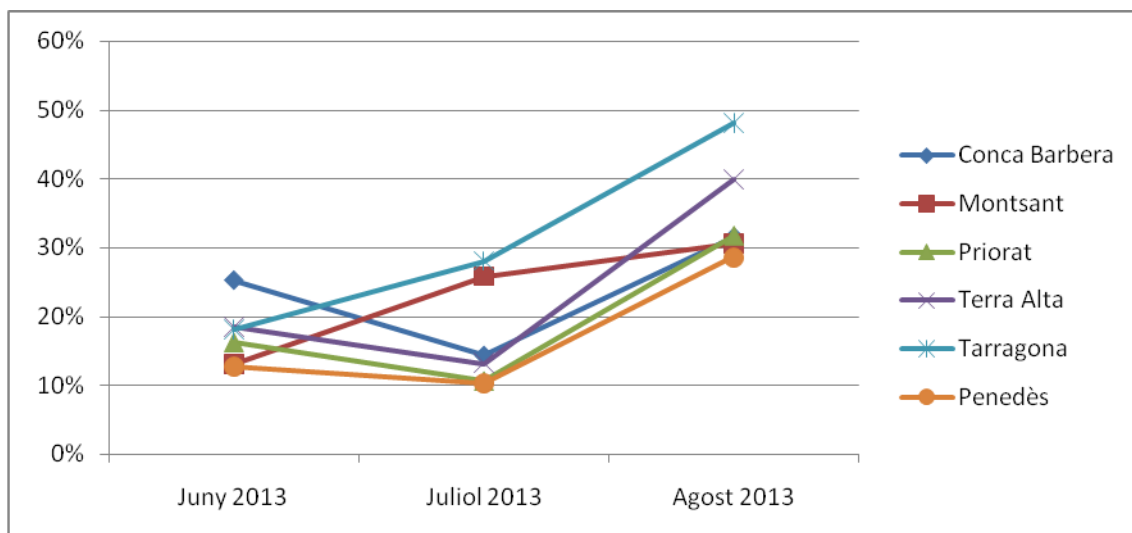
Les DO Tarragona, Conca de Barberà i Terra Alta registren l'ocupació més elevada en allotjaments de turisme rural en el període de juny a agost, segons dades de Data ENOTUR

El francès és el mercat estranger predominant en turisme rural

L'informe generat pel sistema online d'informació estadística sobre enoturisme a les comarques de Tarragona, **Data ENOTUR**, recull dades sobre l'ocupació dels establiments d'allotjament turístic regulats dels 136 municipis compresos en les zones de les Denominacions d'Origen tarragonines per al període de juny a agost.

Aquest informe mostra que l'activitat en turisme rural a l'agost és més alta respecte als mesos de juny i juliol en totes les Denominacions d'Origen d'interior.

Taxes d'ocupació establiments de turisme rural sobre places en oferta



Font: Data ENOTUR (Consorti per a la Millora de la Competitivitat del Turisme i l'Oci a les comarques de Tarragona)

Els mesos de juny a agost, la DO Tarragona, la DO Conca de Barberà i la DO Terra Alta són les zones amb la **taxa d'ocupació mitjana** més alta en **allotjaments de turisme rural**.

Aquest projecte està subvencionat pel Servei d'Ocupació de Catalunya en el marc del programa de projectes innovadors i cofinançat pel Fons Social Europeu, en el marc del programa Projectes Innovadors i Experimentals, regulat per l'Ordre EMO/312/2012, de 8 d'octubre (DOGC núm. 6237 de 22/10/2012).

Juliol és el mes amb una presència més elevada del **mercat estranger** als establiments de turisme rural a la majoria de les Denominacions d'Origen, excepte a la DO Tarragona i a la DOQ Priorat on el mes amb més pernотacions d'estrangers és l'agost.

El mercat francès és el més present a l'agost en establiments de turisme rural a totes les DO. Destaca el seu pes a la DO Tarragona (29%), la DO Penedès (27%) i la DO Montsant (17%).

D'altra banda, l'informe indica que les Denominacions d'Origen Tarragona i Penedès han registrat les **ocupacions hoteleres** més altes els mesos de juny a agost. I pel que fa a les denominacions d'interior, destaca l'ocupació de la Terra Alta, amb un 39% aquest període.

A les zones litorals el turisme estranger ha tingut major presència, en **pernотacions en hotels**, que a les zones d'interior. Tot i així, les pernотacions d'estrangers s'han incrementat a l'agost als territoris d'interior, especialment a la DOQ Priorat i a la DO Conca de Barberà.

El percentatge de pernотacions en hotels del mercat francès s'ha incrementat de forma destacada a l'interior de la DO Tarragona, passant d'un 8% al juliol a un 22% a l'agost, i a l'interior de la DO Penedès, d'un 1% al juliol a un 10% a l'agost.

Les dades les ha generat Data ENOTUR en el marc del Pla **INTURVI** (Clúster d'Innovació del Turisme del Vi a les Comarques de Tarragona), subvencionat pel **Servei d'Ocupació de Catalunya** i cofinançat pel **Fons Social Europeu**, en el marc del programa de Projectes Innovadors i Experimentals.

L'eina **Data-ENOTUR** ha estat desenvolupada al Parc Científic i Tecnològic de Turisme i Oci per part del Consorci per a la Millora de la Competitivitat del Turisme i l'Oci a les comarques de Tarragona, i ofereix als agents enoturístics informació comparativa d'alt valor per facilitar la presa de decisions estratègiques.

25 de setembre de 2013

Aquest projecte està subvencionat pel Servei d'Ocupació de Catalunya en el marc del programa de projectes innovadors i cofinançat pel Fons Social Europeu, en el marc del programa Projectes Innovadors i Experimentals, regulat per l'Ordre EMO/312/2012, de 8 d'octubre (DOGC núm. 6237 de 22/10/2012).